

# SYNEVA Declaration

Asegurar la calidad a través de la sinergia entre la evaluación interna y externa en los centros educativos. Su impacto en los procesos de enseñanza y aprendizaje.

ES



Education and Culture



Socrates



1

Todos los niños tiene derecho a una escuela con una cultura orientada al desarrollo de la calidad educativa basada en la sinergia entre los procesos internos y externos de evaluación.

Esta declaración enlaza con la visión europea de conseguir que toda la población pueda vivir y trabajar conjuntamente en armonía sustentándose en los derechos y responsabilidades de cada individuo. Específicamente, las mejoras en la educación se consideran vitales para asegurar que cada niño pueda desarrollar sus talentos y capacidades para contribuir a la Europa del futuro. La evaluación en las aulas, escuelas, regiones, a nivel nacional y a nivel europeo apoya y facilita las mejoras en la educación. La evaluación interna y externa pueden y deben, sin embargo, mucho más, al apoyarse e integrarse mutuamente. Desarrollar sinergia entre los elementos internos y externos de evaluación, en línea con las tesis de esta declaración, puede ser inequívocamente un elemento clave para la mejora de la educación y el desarrollo de los niños de Europa.

2



Todas las personas tienen derecho a estar implicadas en los procesos de evaluación participando coresponsablemente con otras personas.

Cada evaluación será diferente. La escala puede ser diferente: el aula, la escuela, la región, la nación; los propósitos pueden ser diferentes; las regulaciones o las políticas que haya detrás de la evaluación pueden variar; los implicados pueden ser profesores de clase con sus alumnos o puede ser un proceso más sistémico con una variedad amplia de personas implicadas. Independientemente del contexto, es vital aceptar el derecho a la coresponsabilidad de todos los agentes implicados. Esta declaración se basa en el principio de la democracia que sostiene nuestros sistemas de la Unión Europea. Además, esta coresponsabilidad facilita a través de la ayuda mutua que pueda aportarse la maestría y los talentos de todos los implicados en el proceso de evaluación. Dentro de los centros educativos los equipos directivos o de gestión tienen una tarea muy importante, organizar los procesos de evaluación de manera que impliquen adecuadamente a todos los agentes involucrados.

3



**Todas las personas implicadas deben compartir la visión sobre objetivo de la evaluación.**

En un proceso que cree sinergia entre la evaluación interna y externa, es crucial que las visiones sean compartidas. Las visiones dan la dirección al propósito de la evaluación. Los diversos agentes implicados tienen diversos papeles y por consiguiente no necesariamente el mismo propósito. Ésta es una de las razones por las que la visión y el propósito se deben definir abiertamente. Es también esencial mantener un diálogo para construir el significado de la visión y para definir los objetivos. Todos los implicados en un proceso de evaluación deben tener una visión claramente articulada del propósito y esto debe conseguirse a través de un diálogo abierto.

4



**La evaluación debe ser abierta y transparente y respetar los derechos de cada uno de los implicados.**

Para que la sinergia ocurra y tenga un impacto positivo, las intenciones que hay detrás de la evaluación, los mecanismos implicados y los criterios con los cuales se evaluará, deben ser claros para todos. Sin embargo, se necesita algo más. El desarrollo del proceso debe basarse en valores claros, reconocidos como importantes por todos los implicados. Para que haya corresponsabilidad es necesario que todos los agentes sean escuchados, sean reconocidas y valoradas sus aportaciones y se tengan en cuenta en los resultados finales. La sinergia entre la evaluación interna y externa requiere que todos los implicados sean respetados y valorados.

5



La evaluación debe conducir al desarrollo de los procesos de enseñanza/aprendizaje.

Por encima de todo, el propósito de la evaluación debe ser el de facilitar a los profesores mejorar su práctica y a los alumnos mejorar su aprendizaje. Esta es la clave de la educación como se percibe en toda Europa. El propósito de todas las evaluaciones - internas y externas - debe centrarse en la mejora y el desarrollo de los procesos de enseñanza/aprendizaje. Con sinergia entre la evaluación interna y externa la energía de la evaluación puede facilitar el cambio verdadero y substancial en el aprendizaje de los niños.

6



La evaluación es un proceso activo que debe convertirse en una parte de la vida diaria de la escuela.

*“Somos lo que hacemos en varias ocasiones. La excelencia, entonces, no es un acto, sino un hábito”. (Aristóteles)*

La evaluación se considera fundamental para la mejora continua en la educación y así es un aspecto vital para el desarrollo de la excelencia. Si la excelencia se considera como un proceso en funcionamiento continuo más que un acto aislado, entonces es igualmente importante que la evaluación no sea un acto si no también un proceso en curso, integrado y cooperativo, que sea parte del trabajo cotidiano de todos los agentes implicados en la escuela. De esta manera la mejora es una actitud, una manera de ser y de pensar. Cuando esto se aplica a todos los niveles de un sistema educativo entonces se dan un número significativo de condiciones para que la sinergia ocurra, ya que se dará por válida la naturaleza de la evaluación y la necesidad de trabajar conjuntamente para la mejora.

7



La sinergia en la evaluación requiere la planificación de acciones que permitan compartir la práctica y la construcción de conocimiento.

Los procesos de la evaluación podrán contribuir a mejorar la enseñanza/aprendizaje si todos los agentes implicados en el proceso trabajan juntos de manera cooperativa y activa. Por lo tanto, es importante crear actividades estructuradas (plataformas, amigos críticos, redes, talleres, ...), que permitan trabajar juntas a todas las personas involucradas en objetivos comunes. Es necesario que estas actividades estructuradas se den regularmente, que formen parte de manera sistemática de la evaluación y sean oportunidades para crear consenso en el proceso. Todas estas acciones son muy importantes para todos los procesos de evaluación y especialmente facilitan el desarrollo de la sinergia entre la evaluación interna y externa en todos los niveles.

8



La mejora de la calidad en las escuelas requiere del desarrollo profesional continuo de todo el personal docente.

Los procesos de evaluación están integrados en el círculo continuo de la mejora de calidad con el desarrollo profesional continuado. La mejora de la calidad está vinculada a los procesos de evaluación de la escuela en cuanto tiene que ser realizada con un alto nivel de competencias. Estas competencias serán distintas dependiendo del lugar que ocupe cada persona y de sus responsabilidades en el proceso de evaluación. No obstante, las competencias necesarias más comunes son las que se refieren a la motivación tanto personal como compartida; al conocimiento de la teoría de la evaluación; a los métodos y a los procesos de evaluación; y a las habilidades en comunicación, en control de emociones, en liderazgo y gestión.

Desarrollar y mantener las competencias necesarias es un desafío continuo y requiere formación continuada para todo el personal docente. Todo ello enlaza con la necesidad de continuar aprendiendo al largo de la vida. El continuo desarrollo en esta área podría implicar nuevas ideas y teorías de la evaluación, así como la oportunidad de compartir experiencias a través del *benchmarking*, o promover experiencias innovadoras que contribuyesen a construir un nuevo conocimiento sobre la evaluación.

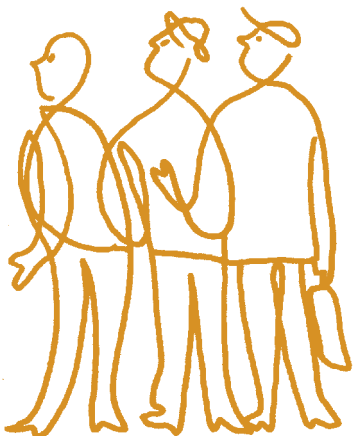
9



9 Los resultados de los estudios comparativos nacionales e internacionales deben ser considerados conjuntamente con la evaluación interna para que la sinergia ocurra.

Los estudios comparativos internacionales (PISA, TIMSS, etc) responden sobre todo al propósito de ofrecer datos sobre la situación de los sistemas educativos nacionales, aunque los centros educativos también pueden hacer uso los datos de tales estudios, especialmente si el centro educativo es uno de los centros de la muestra y tiene acceso al sistema detallado de los datos de la propia escuela. La perspectiva externa ayuda a la escuela a clarificar sus propios estándares y para situarse dentro de un contexto más amplio. La comparación con otras escuelas ayuda a identificar los criterios objetivos para la interpretación de sus propios datos. El potencial de estudios comparativos nacionales o internacionales puede ser utilizado si la escuela incluye los datos en sus consideraciones sobre su propio desarrollo y combina la información con los resultados de la evaluación interna.

10



El papel de cada agente implicado en el proceso de evaluación tiene que estar claro des del principio para que la sinergia ocurra.

Antes de cualquier proceso de evaluación es vital que toda persona implicada (alumnos, familias, claustro de profesores, asesores, equipos directivos, servicios educativos, inspección, etc.) participe en el momento de clarificar el papel que debe desempeñar. Esto asegura un buen comienzo del proceso ya que significa que la evaluación será realizada con las personas más que hecha para las personas. Este consenso es una de las condiciones previas para el desarrollo de la sinergia y potencia la puesta en práctica de otros aspectos de esta declaración tales como la franqueza, la confianza y particularmente el desarrollo de la corresponsabilidad.

11



**La sinergia en evaluación requiere confianza, la confianza requiere diálogo y el diálogo conduce a una comprensión común y compartida.**

La sinergia de la evaluación interna y externa significa la integración del conocimiento y de las experiencias que vienen de diversas fuentes y personas. Poder compartir su conocimiento y experiencias requiere que cada participante pueda confiar en los otros implicados. Por lo tanto, la sinergia entre la evaluación interna y externa tiene que estar basada en la confianza mutua, el respeto, los valores compartidos y el lenguaje común. La confianza emerge en la atmósfera y la cultura del diálogo democrático, en el cual está más que el derecho de hablar y de ser escuchado. Además, se basa más en el escuchar que en el hablar. Es importante dar la palabra a los otros y promover la justicia y la integridad en los procesos de evaluación. Para desarrollar este dialogo se necesita una cultura donde la gente pueda sentarse a negociar conjuntamente, discutir y compartir ideas. De esta manera es posible construir de manera positiva una visión común y compartida para la evaluación.

12



**Los resultados de la evaluación realizada por diferentes agentes no suponen ninguna jerarquía de unas respecto a otras.**

Las manifestaciones de esta declaración definen las condiciones para la sinergia y las condiciones para la evaluación de alta calidad. Las evaluaciones internas y externas contribuyen a afianzar y a desarrollar la calidad. Sin embargo, creemos que la evaluación mejor y la que puede llegar más lejos es cuando hay sinergia entre las dos. Así, acercando la evaluación interna y externa de este modo, queda claro que las evaluaciones conducen a estándares de más alta calidad. Este acercamiento no jerárquico facilita y refuerza el desarrollo de la sinergia.



Further information: <http://syneva.net>  
Contact address: [pi@schule.suedtirol.it](mailto:pi@schule.suedtirol.it)

© Published by:  
SYNEVA.net  
Pädagogisches Institut für die deutsche  
Sprachgruppe

Layout: Helene Lageder  
Printed by: Varesco, Auer/Ora (BZ) Italy